

Heinävesi Iso-Vihtari ranta-asemakaava-alueen muinaisjäännösinventointi 2015



Ville Laakso
Hannu Poutiainen



Tilaja: FCG Suunnittelu ja tekniikka Oy

Sisältö

Perustiedot	2
Yleiskartat	3
Vanhoja karttoja	3
Inventointi	6
Havainnot	8
Tulos	8
Lähteet	9
Muinaisjännökset	9
1 HEINÄVESI HUMALNIEMI	9
2 HEINÄVESI PURULAHTI	11
Valokuvat	16
Liite, tutkitut alueet	19

Kansikuva: Viettävää ja kivistä moreeniasta Humalniemen länsipään RA-alueella.

Perustiedot

Alue: Heinävesi. Rantakaavan muutosalueen RA-alueet ja niiden liepeet Iso-Vihtari järven etelärannalla.

Tarkoitus: Tarkastaa alueella sijaitseva ennestään tunnettu kiinteä muinaisjännös ja selvittää sijaitseeko alueella ennestään tuntemattomia kiinteitä muinaisjännöksiä tai muita maankäyttöön vaikuttavia kulttuurihistoriallisia jäänteitä.

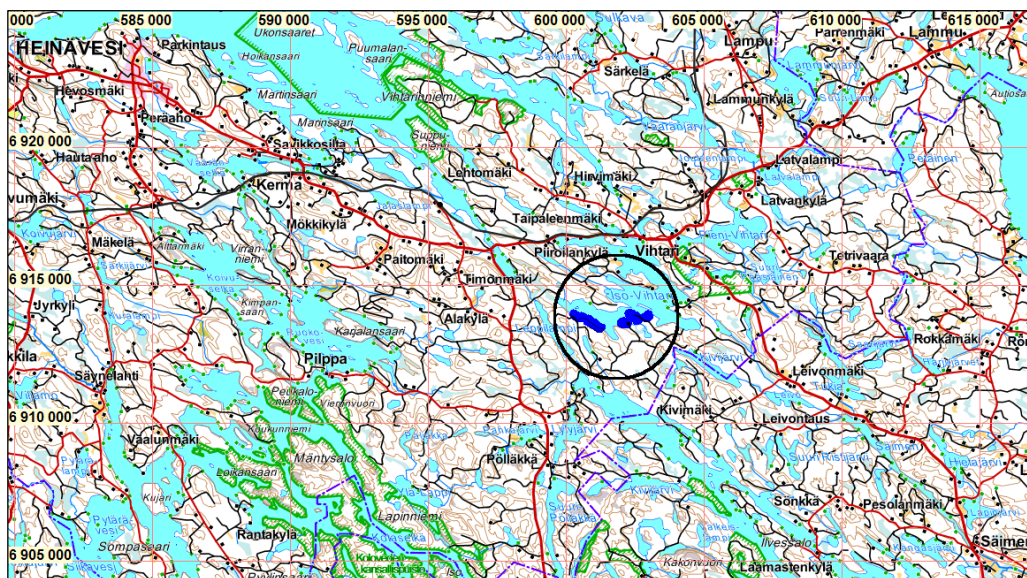
Maastotyöt: 18.9.2015.

Kustantaja: FCG Suunnittelu ja tekniikka Oy.

Aiemmat tutkimukset: Humalniemen kohteella: Pekka Kivekäs 1998 tarkastus, Martti Koponen 2014 tarkastus.

Tekijät: Mikroliitti Oy, Ville Laakso ja Hannu Poutiainen.

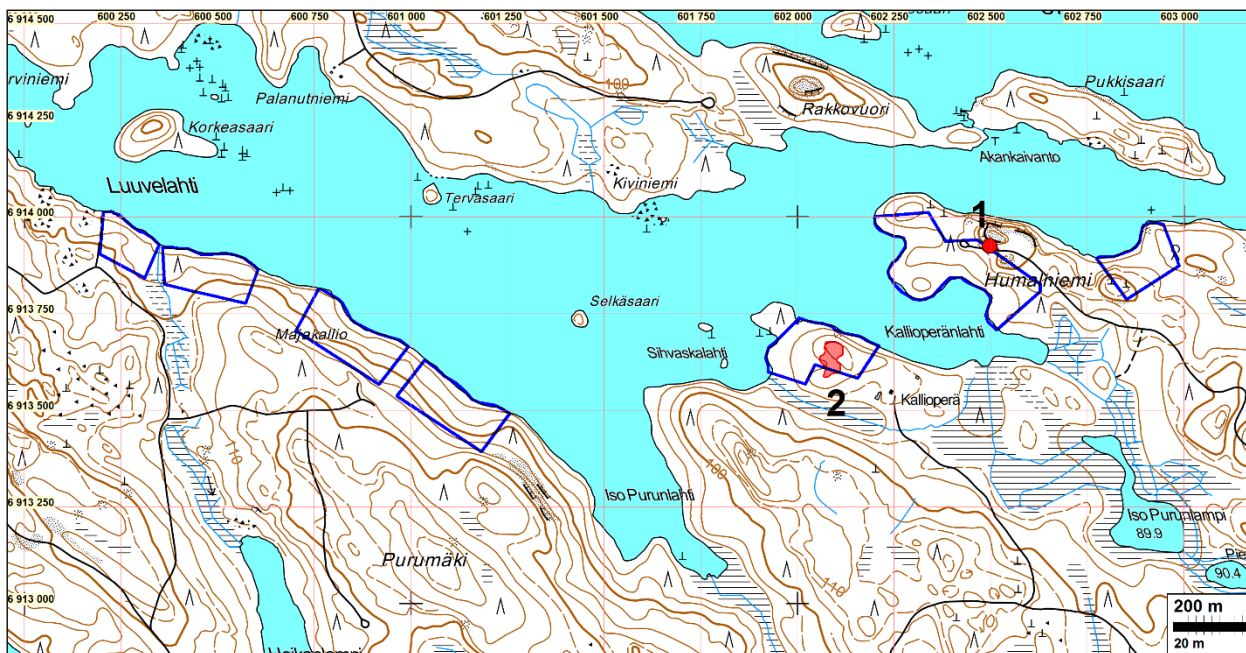
Tulokset: Tutkimusalueelta tunnettiin ennestään yksi kiinteä muinaisjännös: kalliomaalaus *Humalniemi* (raportin kohde nro 1). Muinaisjännösinventoinnissa löytyi yksi ennestään tuntematon kiinteä muinaisjännös, historiallisen ajan asuinpaikka *Puru-lahti* (2).



Tutkimusalueet sinisellä mustan ympyrän sisällä.

Selityksiä: Koordinaatit ja kartat ovat ETRS-TM35FIN-koordinaatistossa (Euref). Kartat ovat Maanmittauslaitoksen maastotietokannasta syksyltä 2015 ellei toisin mainittu. Valokuvia ei ole talletettu mihinkään viralliseen arkistoon eikä niillä ole mitään kokoelmatunnusta. Valokuvat ovat talletsessa Mikrolliitti Oy:n serverillä. Kuvaajat: Ville Laakso ja Hannu Poutiainen. **Kohteiden numerointi on epävirallinen ja vain tämän raportin karttaviitteiksi.**

Yleiskartta

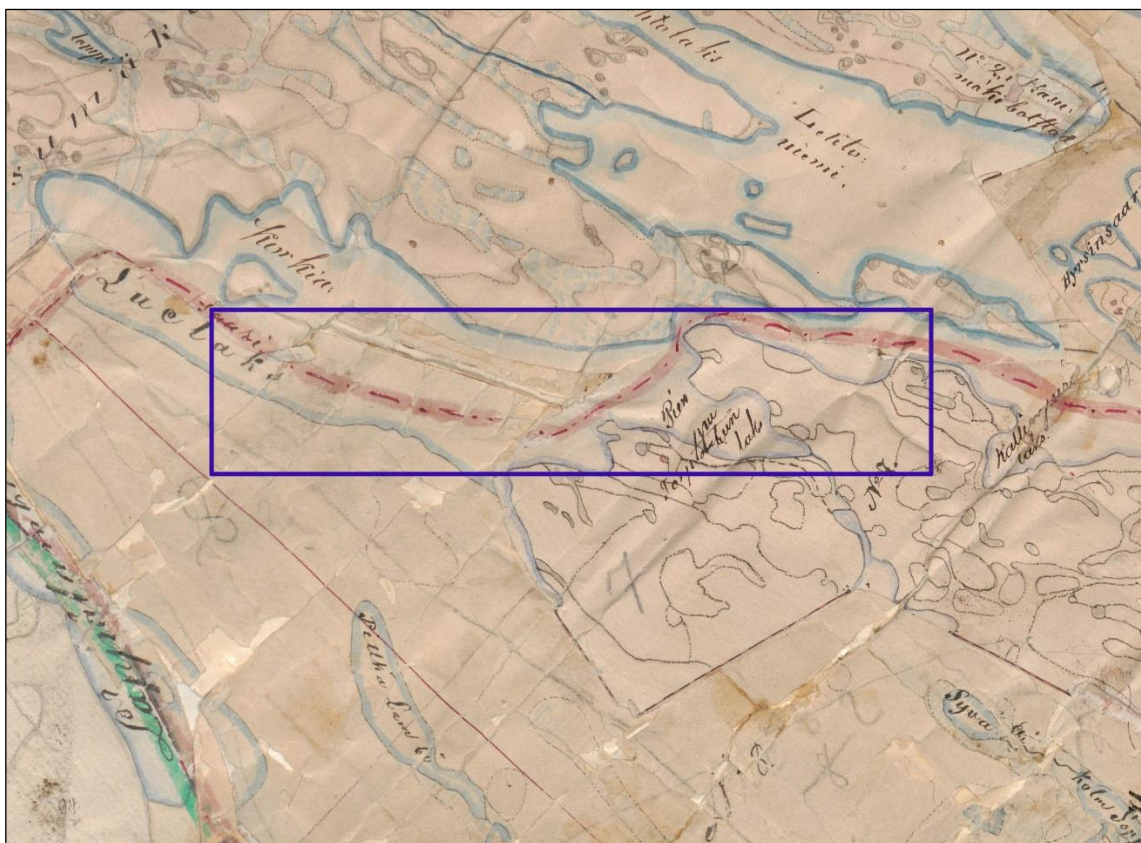


Tarkastettujen RA-alueiden rajaus on sinisellä. Muinaisjäännökset 1 Humalniemi ja 2 Purulahti.

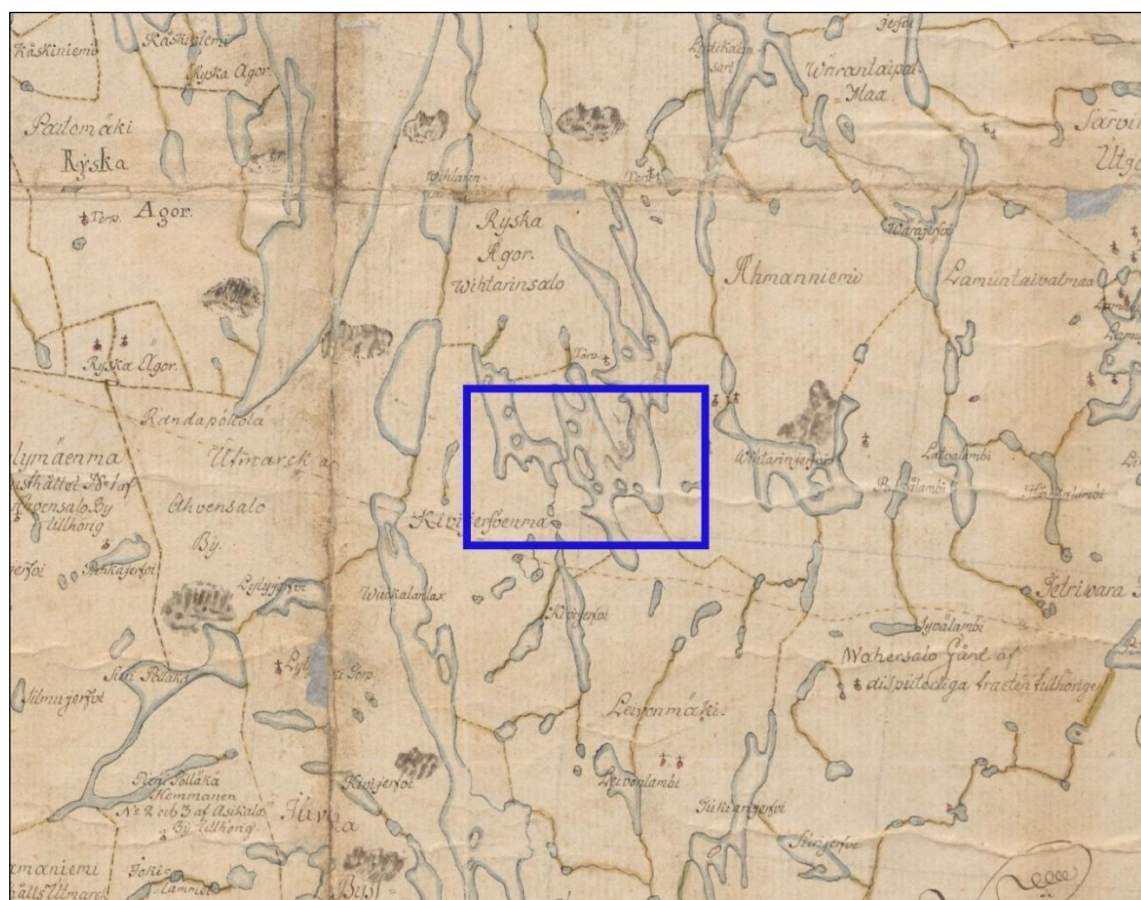
Vanhoja karttoja



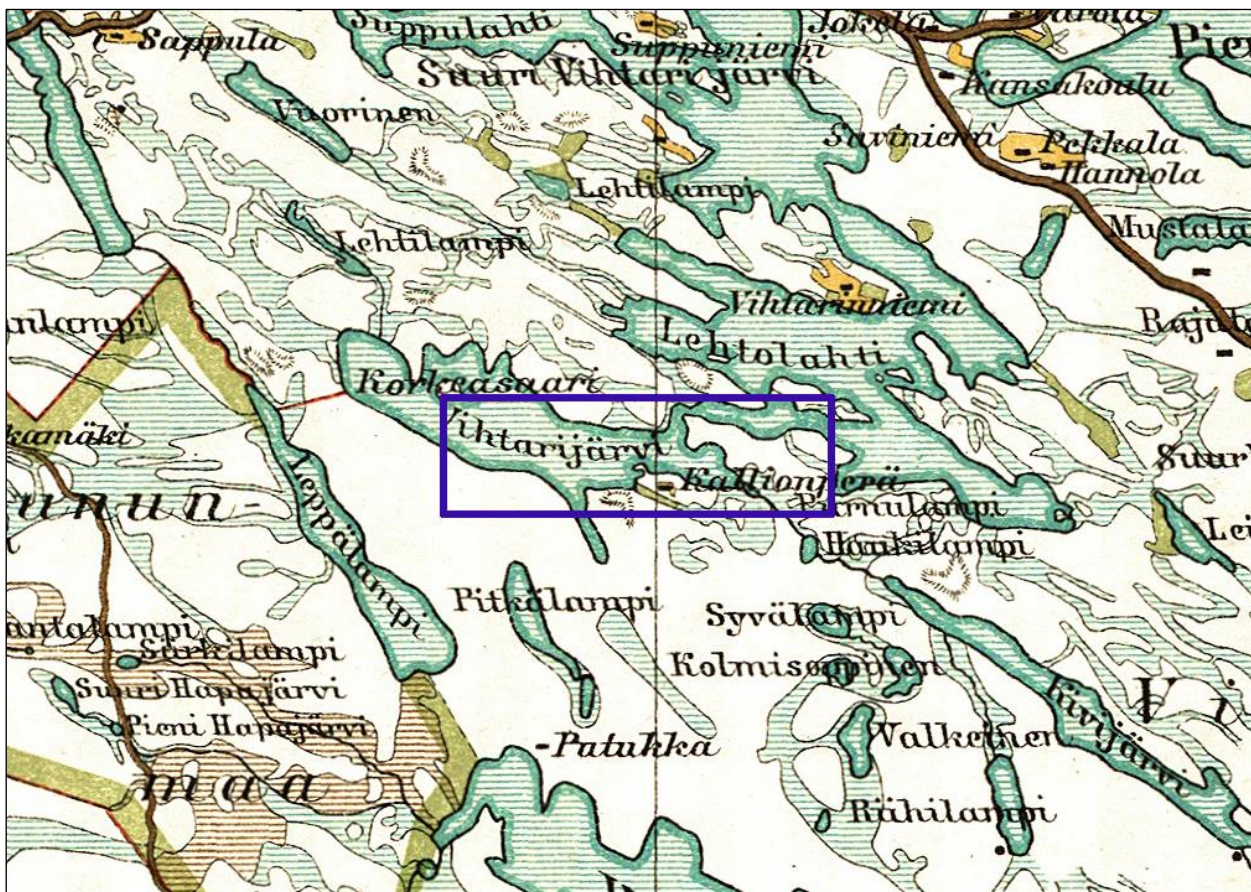
Ote isojakokartasta vuodelta 1813 (C14b:13–18 Vihtari).



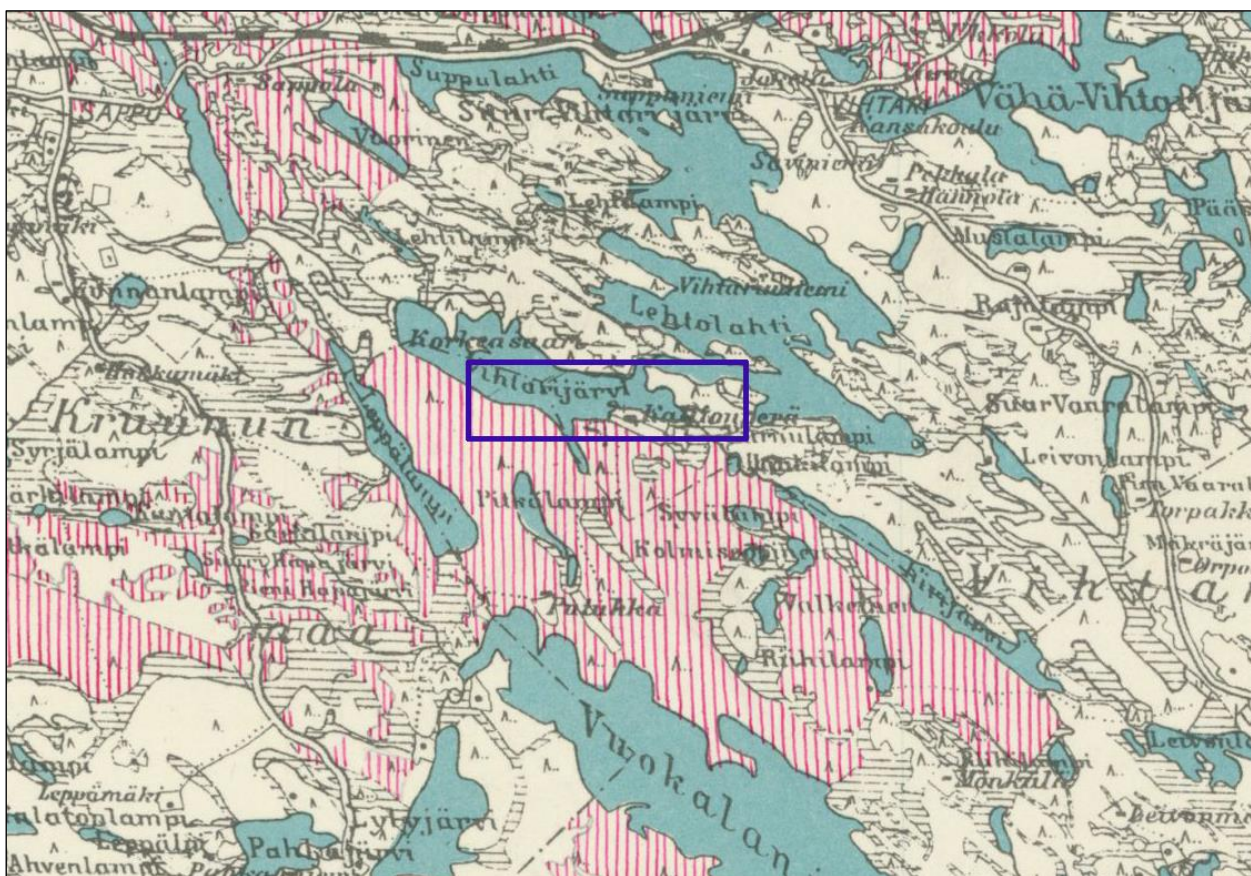
Ote pitäjänkartasta vuodelta 1847 (4212 09 Heinävesi). Tutkimusalue on sinisen suorakaiteen sisällä.



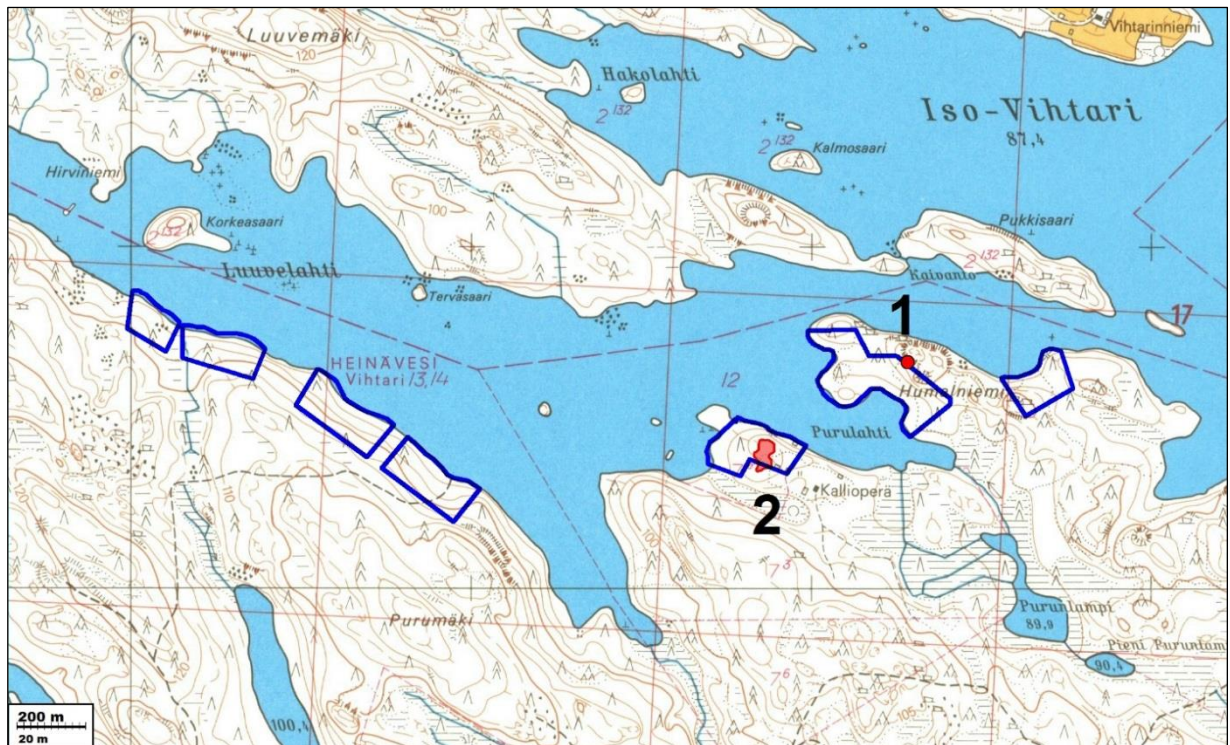
Ote 1700-luvulla laaditusta Rantasalmen ja Heinäveden kartasta (Geografisk Charta öfver Randasalmi sokn samt Heynävesi Capell i Nedre Säfvolax härad och Cuopio län), Maanmittaushallituksen alue- ja rajakartat MH 92, Kansallisarkisto. Tutkimusalue on sinisen suorakaiteen sisällä.



Ote kartasta vuodelta 1917 (taloudellinen kartta 1 100.000 Heinävesi).
 Tutkimusalue on sinisen suorakaiteen sisällä.



Ote Suomen taloudellisesta kartasta vuodelta 1940. Tutkimusalue on sinisen suorakaiteen sisällä.



Ote peruskartasta vuodelta 1975- RA-alueiden rajausta on sinisellä. Muinaisj. 1 Humalniemi ja 2 Purulahti.

Inventointi

Heinäveden kunnalla on tekeillä Heinäveden Järvi-alueiden rantayleiskaavan muutos Iso-Vihtarin ja Suuri Pölläkkä -järvien alueella. Iso-Vihtarin alueella osayleiskaavamuutoksessa on Iso-Vihtarin etelärannalle osoitettu 21 rakennuspaikkaa voimassa olevan kaavan 18 rakennuspaikan asemasta.

Hankkeen kaavakonsulttina toimiva FCG Suunnittelu ja tekniikka tilasi Iso-Vihtarin etelärannan uusien rakennuspaikkojen (RA-alueiden) muinaisjäännösinventoinnin Mikroliitti Oy:ltä. Ville Laakso ja Hannu Poutiainen tekivät muinaisjäännösinventoinnin maastotyön 18.9.2015 tutkimuksen kannalta hyvissä olosuhteissa.

Tutkimusalueelta tunnettiin entuudestaan yksi kiinteä muinaisjäännös, kalliomaalaus Humalniemi (mj.tunnus: 90010020).

Tutkimusalue sijaitsee Heinävedellä, Etelä-Savossa ja RA-alueet sijaitsevat Iso-Vihtari-nimisen järven etelärannalla. Iso-Vihtari (87,4 m mpy) kuuluu Kermajärven vesistöalueeseen. Iso-Vihtarin pohjoisosasta on lasku-uoma Kermajärveen. Rannat ovat etupäässä kallioisia, kivikkoista ja karua metsämaata. Kalliojyrkänteitä ja louhikkoja esiintyy useissa kohdissa, mm. Humalniemessä ja Luuvelahden rannoilla.

Iso-Vihtari järven varhaisvaiheista ei ole tietoa – se on saattanut olla syntymästään lähtien nykyisen kaltainen. Suur-Saimaan tulvan huippu 4000 eKr. on ulottunut järveen sen nykyisen lasku-uoman kohdalla olleesta salmesta. Saimaan korkein ranta alueella on 88-88,5 m eli vain hieman nykyisen rannan yläpuolella. Saimaa vaihe on ollut hyvin lyhytaikainen. Sen jälkeen vesi on ensin laskenut mutta ollut sitten lasku-uoman kaakkoispuolella transgressiivinen (nouseva vesi). Saimaa vaihetta lukuun ottamatta lähes koko järvi on ollut ilmeisesti transgressiivinen koko ikänsä. Kivikautisten muinaisjäännösten löytyminen alueelta ei ole kovin todennäköistä.



Viättävää ja kivistä moreeni- ja kivistä maastoa Humalniemen länsipään RA-alueella (vas).

Tasaista mutta suhteellisen kivistä maastoa Humalniemen RA-alueella Kallioperänlahden edustalla (oik).

Ra-alueet tutkittiin kattavasti. Muuta ranta-alueita niiden liepeillä tarkastettiin muinaisjäännösten löytymisen kannalta potentiaalisilla kohdilla.

Vanhoja karttoja tarkasteltiin. Perehdyttiin alueen historiaa valottavaan kirjallisuuteen. Yksi keskeinen menetelmä oli rannansiirtymiskronologian tarkastelu alueen vesistövaihteiden selvittämiseksi. Lähdeaineiston perusteella valikoitiin tarkemmin maastossa tutkittavat alueet.

Maastossa tutkimusalueita tarkasteltiin silmänvaraisesti etsien kaiken tyyppisiä ja kaiken aikaisia muinaisjäännöksiä. Käytännössä tarkastettiin sellaisia maastonkohtia, joilta aiemman arkeologisen tutkimustiedon perusteella voi olettaa löytyvän mm. esihistoriallisia asuinpaikkoja, sekä alueelle mahdollisia, eri aikaisia asutus- ja elinkeinohistoriallisia muinaisjäännöksiä, kuten viljelyryötkiöitä ja muita kivirakennelmia sekä eri tarkoituksiin tehtyjä kuoppia.

Maanpinnan alaisille muinaisjäännöksille sopiviksi arvioituissa maastonkohdissa tehtiin maanäytekairauksia (käsikäiralla, 1 cm pesä) ja koekuoppia. Koekuopat kaivettiin lapiolla ja maanaines seulottiin, tai vaihtoehtoisesti (tapauskohtaisesti, parhaiten kulloiseenkin tilanteeseen soveltuessa) maanaines käsiteltiin kaivauslastalla. Peitteettömillä, kasvillisuudesta paljalla maastonkohdilla (ojien leikkaukset, kulutuseroosion paljastamat kohdat, tuoreet metsän laikutukset) käytettiin pintapoimintamenetelmää (eli tarkasteltiin silmänvaraisesti avoimia maastonkohtia ja etsittiin maan pinnalla mahdollisesti näkyviä esihistoriallisen ja historiallisen ajan löytöjä).

Paikannusmittauksissa käytettiin GPS-laitetta (Garmin Montana).

Kiinteää, maataloutta harjoittavaa asutusta Vihtarin alueelle alkoi muodostua suhteellisen myöhään historiallisella ajalla. Viimeistään 1600-luvun puolivälissä tiedetään Vihtarniemessä olleen talo. Myöhemmin Vihtarin kylässä oli kaksi selvää asutuskeskittymää: yksi Iso-Vihtarin ja Pieni-Vihtarin välisellä kannaksella ja toinen Lammujärven ympäristössä. Jo 1700-luvun puolivälissä oli Vihtari-järvien välisellä alueella vahvaa maatalousasutusta (Hämynen 1986).

Hankealueella ei historiallisten lähteiden perusteella tiedetä olleen asutusta vielä vuoden 1750 tienoilla tai sitä ennen (ks. Hämynen 1986: 70, 78, 82). 1700-luvulla laaditulle Rantasalmen pitäjänkartalle (*Geografisk Charta öfver Randasalmi sokn samt Heynåvesi Capell i Nedre Safvolax härad och Cuopio län*) on Vihtarijärvien väliselle kannakselle merkitty kolme taloa ja Vihtarin-niemeen yksi torppa. Sihvaskalahden ja Kallioperänlahden välisellä niemikkeellä ei taloa tai torppaa ole. Taloja ei ole muuallakaan suunnittelualueen puolella. Tutkimusalueelle ei ole mer-

kitty asutusta myöskään vuoden 1790 ns. Kuninkaan tiekartastoon (ks. Harju & Lappalainen 2010: 224, 238).

Havainnot

Iso-Vihtarilla on RA-alueita karkeasti ottaen kolmella eri rannalla: Humalniemessä kaksi RA-alueutta, Sihvakaslahden ja Kallioperänlahden välisellä niemellä yksi sekä Luuvelahden rannalla neljä RA-alueutta. Niillä ja niiden liepeillä ympäristö on lähes poikkeuksetta viettävää, etupäässä kivistä, kallioista ja jopa lohkareista moreenimaastoa. Maastossa tehtyjen havaintojen mukaan, uusilla RA-alueilla on varsin vähän muinaisjäännöksille potentiaalisia maastokohtia.

Alueen vanhastaan tunnettu kiinteä muinaisjäännös, Humalniemen kalliomaalaus sijaitsee samannimisen niemen länsipäässä, missä on varsin tasaista maastoa ja vähäkivistä moreenialan rannan tuntumassa. Sen RA-alueutta koekuopitettiin perusteellisesti, peitteettömällä alueella tehtiin pintapöimintää ja tuulenkaatojen kannot tarkastettiin, mutta mitään merkkejä muinaisjäännöksestä ei löytynyt.

RA-alueiden osalta edellistä laajempi alue on Luuvelahden rannalla. RA-alueilla maasto on pääasiassa viettävää ja kivistä, paikoin umpikivistä ja lohkareistakin, mutta parissa kohdassa rannan tuntumassa on suhteellisen pienialaiset ja melko vähäkiviset kohdat. Niille kaivettiin useita koekuoppia, mutta muinaisjäännöksiä ei löytynyt.

Edellä mainittujen alueiden lisäksi yksi yleisestä topografiasta ja maaperästä eroava poikkeus on Sihvaskalahden ja Kallioperänlahden välisellä niemekkeellä, Kallioperän tilasta luoteeseen. Sielläkin maasto rannan tuntumassa on etupäässä kivistä ja kallioista, toisaalta kosteapohjaista, mutta lakiosalla on myös tasaista ja suhteellisen vähäkivistä maastoa.

Tulos

Tutkimusalueelta tunnettiin entuudestaan yksi kiinteä muinaisjäännös kalliomaalaus *Humalniemi* (raportin kohde 1). Muinaisjäännösinventoinnissa löydettiin yksi ennestään tuntematon kiinteä muinaisjäännös historiallisen ajan asuinpaikka *Purulahti* (2).

2.12.2015

Ville Laakso
Hannu Poutiainen

Lähteet

- Harju, Erkki-Sakari & Lappalainen, Jussi T. (toim.) 2010. Kuninkaan tiekartasto Suomesta 1790. *Suomalaisen Kirjallisuuden Seuran Toimituksia* 1296. Toinen painos.
- Hämynen, Tapio 1986. Heinäveden historia vuoteen 1865. *Heinäveden historia* I. Pohjois-Karjalan kirjapaino.
- Leppänen, Markku 1986. Esihistoria. *Heinäveden historia* I. Pohjois-Karjalan kirjapaino.

Karttalähteet:

- Nordenstreng, A. C. 1813. *Charta öfver Asikala Hemmanets N:o 8 Kivijärven ma Ägor*. Heinävesi C14b: 16/13–18. Maanmittaushallituksen uudistusarkisto, Kansallisarkisto.
- Geografisk Charta öfver Randasalmi sokn samt Heynävesi Capell i Nedre Safvolax härad och Cuopio län*. (sine anno, 1700-luku). Maanmittaushallituksen alue- ja rajakartat MH 92, Kansallisarkisto.
- Peruskartta 1:20 000. 4212 09 Vihtari, 1975. Maanmittauslaitos.
- Pitäjänkartta 4212 09 Heinävesi. 1847. Pitäjänkartasto, Maanmittaushallituksen historiallinen kartta-arkisto, Kansallisarkisto
- Suomen taloudellinen kartta VI:10 Heinävesi, 1917. Maanmittaushallitus.
- Suomen taloudellinen kartta 89 Heinävesi, 1940. Maanmittauslaitos.

Muinaisjännökset

1 HEINÄVESI HUMALNIEMI

Mjtunnus: 90010020
 Laji: kiinteä muinaisjännös
 Ajoitus: kivikautinen
 Tyyppi: kalliomaalaus

Koordin: N: 6913 933 E: 602 502 Z: 100
 P: 6916 831 I: 3602 714

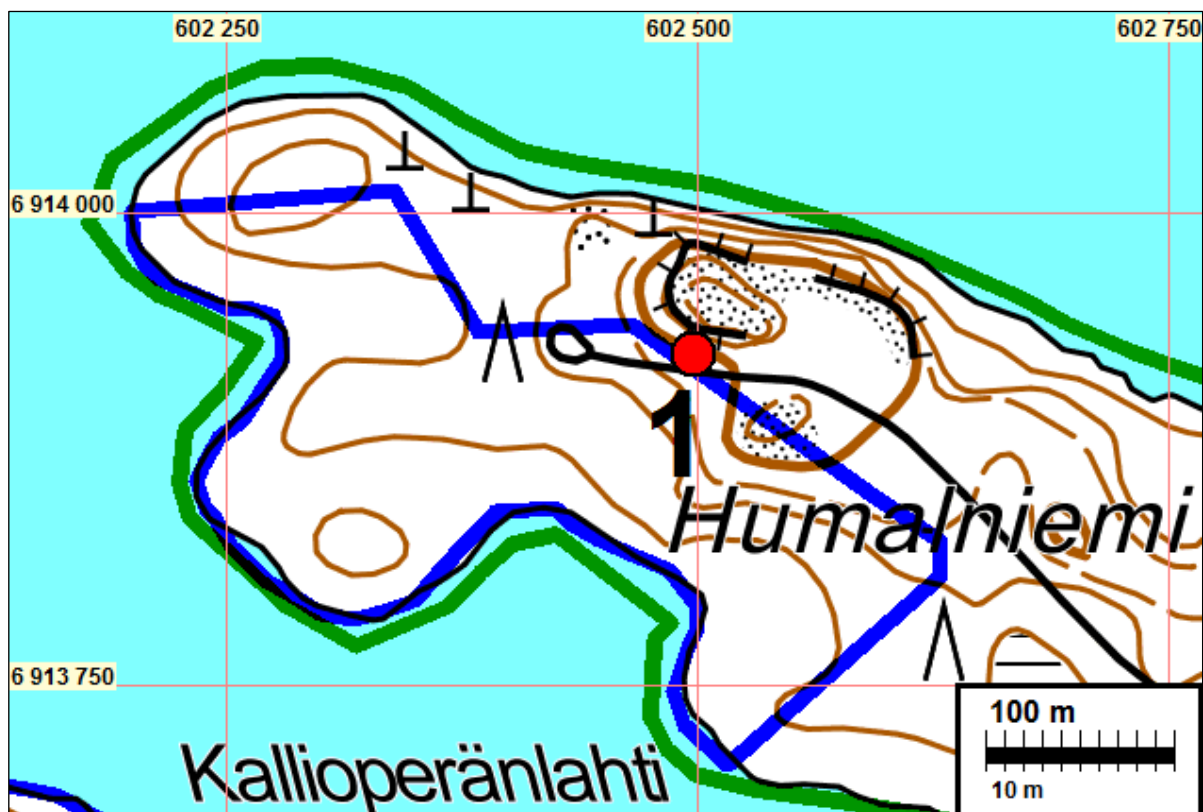
Tutkijat: Pekka Kivekäs 1998 tarkastus, Martti Koponen 2004 tarkastus, Ville Laakso & Hannu Poutiainen 2015 inventointi.

Sijainti: Heinäveden kirkosta noin 20.8 km itäkaakkoon.

Huomiot: Muinaisjännösrekisteri: Kalliomaalaus sijaitsee Iso-Vihtari-nimisen järven etelärannalla olevassa Humalniemessä, noin 100 m:n päässä rannasta. Pystysuoraan, etelään päin katsovaan, kallioseinämään on noin 90 cm korkeudelle maasta maalattu suurehko kolmio (sivut 70–71–74 cm). Sen ylänurkissa on yksinkertaiseen kolmiomuotoon kuulumatonta pyöritystä ja alla vähäisiä kuviojäänteitä. Maalaukselta ei voida ajoittaa rannansiirtymäkronologian mukaan.

Laakso & Poutiainen 2015: Kalliomaalaus sijaitsee pystysuorassa kallioseinämässä RA-alueen rajaan tuntumassa. Maalauksessa on suurehko, punamultasekoituksella maalattu kolmio. Maalauksen kohta oli muuta kalliopintaa vaaleampi ja siitä oli jossain vaiheessa selkeästi poistettu jäkälää. Merkille pantavaa on, että maalaus ei ole ollut koskaan rannassa ja suhteellisen etäällä siitä.

Kohteelle mitattiin gps-laitteella sijainti maalauksen kohdalta kallioliipan päältä.



Humalniemen kalliomaalaus mitta-asteikon yläpään kohdalla.



FT Ville Laakso dokumentoimassa Humalniemessä sijaitsevaa kalliomaalausta (oik.).



Hannu Poutiainen seisoo kalliomaalauksen kohdalla sitä dokumentoimassa. Kuvattu lounaasta Humalniemen kärkeen vievältä tieltä.

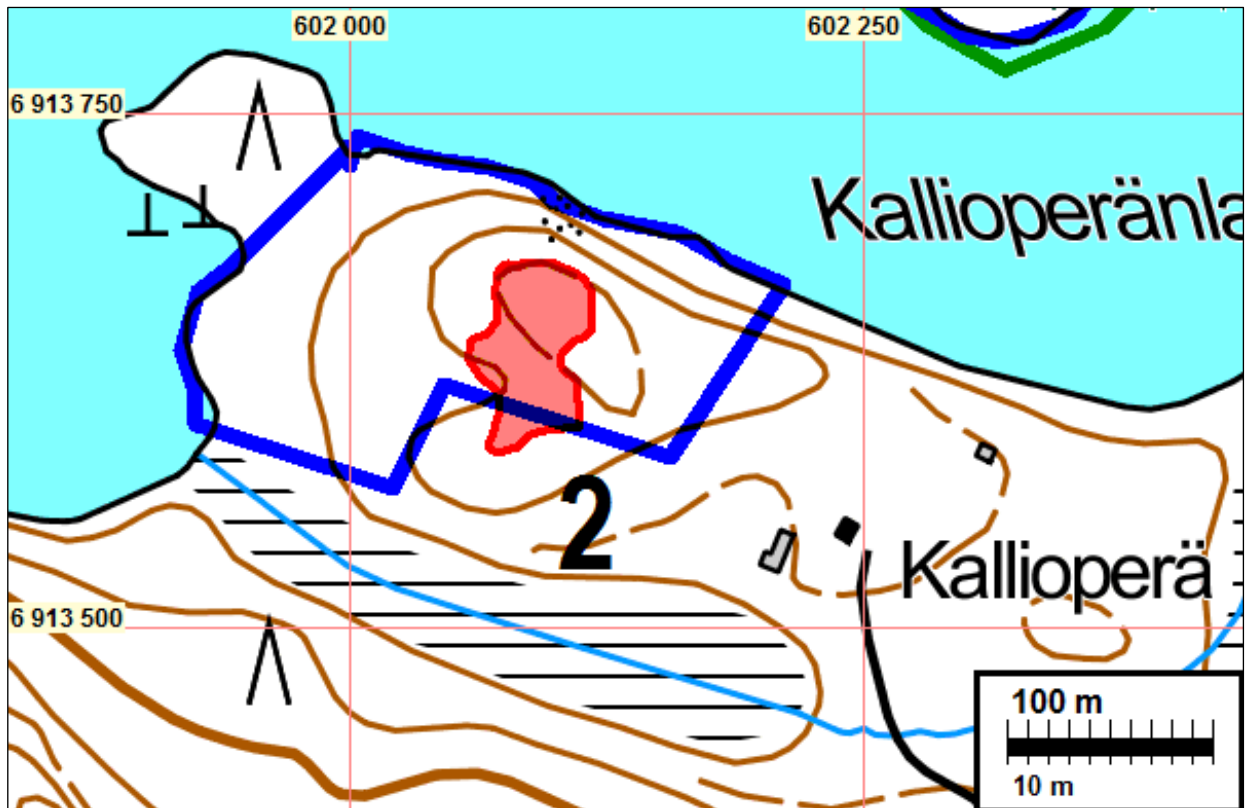
2 HEINÄVESI PURULAHTI

Mjtunnus: uusi kohde
Laji: kiinteä muinaisjäännös
Tyyppi: asuinpaikat
Ajoitus: historiallinen

Koordin: N: 6913 634 E: 602 064 Z:95–97,5
P: 6916 532 I: 3602 276

Sijainti: Heinäveden kirkosta 20,6 km kaakkoon.
Tutkijat: Ville Laakso & Hannu Poutiainen 2015 inventointi.
Huomiot: Kohde sijaitsee Kallioperänlahden ja Sihvaskalahden välissä Iso-Vihtariin pistävällä niemellä, sen korkeimmassa osassa, metsämaastossa.

Kohdassa N 6913634 E 602064 (nro 13 sivun kartalla) todettiin rakennuksenjäännös. Se erottuu ympäristöstään suora-kaiteen muotoisena syvennyksenä, jonka laajuus on noin 8 x 8 m. Sen kaakkoisosassa on 2 x 2 m laaja ja 0,7 m korkea suorakaiteen muotoinen tulisija, joka on koottu kulmikkaista kivistä. Jäännöksen pohjoisen seinälinjan kohdalla on 1,5 x 3 m laaja ja 1,5 m korkea kiviroykkiö, joka saattaa myös olla uuninjäännös.



Muinaisjäännösalueen rajaus on punaisella. Havainnot pistein ja numeroin. Kiviaita vihreällä.

Alueella todettiin seuraavat kiviroykkiöt (mitat metriä – viimeisenä korkeus). Röykkiöiden pohjakaava on soikeahko, ellei toisin mainita.

nro	N	E	Mitat	Huomio
1	6913644	602113	2,5 x 2 x 0,6	
2	6913648	602107	4 x 3,5 x 0,7	
3	6913648	602101	3 x 2,5 x 0,7	
4	6913657	602097	2,5 x 3,5 x 0,8	
5	6913657	602078	3,5 x 2,5 x 0,9	
6	6913645	602078	2 x 1,5 x 0,8	
7	6913634	602064	3,5 x 0,8	pohjakaava pyöreä
8	6913628	602097	3 x 0,5	pohjakaava pyöreä
9	6913638	602106	3,5 x 1	pohjakaava pyöreä
10	6913617	602105	3,5 x 0,6	pohjakaava pyöreä
11	6913589	602073	3 x 3 x 0,8	
12	6913601	602108	3 x 3 x 0,4	pohjakaava kulmikas

Alue on viljelyskelpoista, ja röykkiöt ovat epäilemättä viljelyyn liittyviä raivausröykkiöitä.

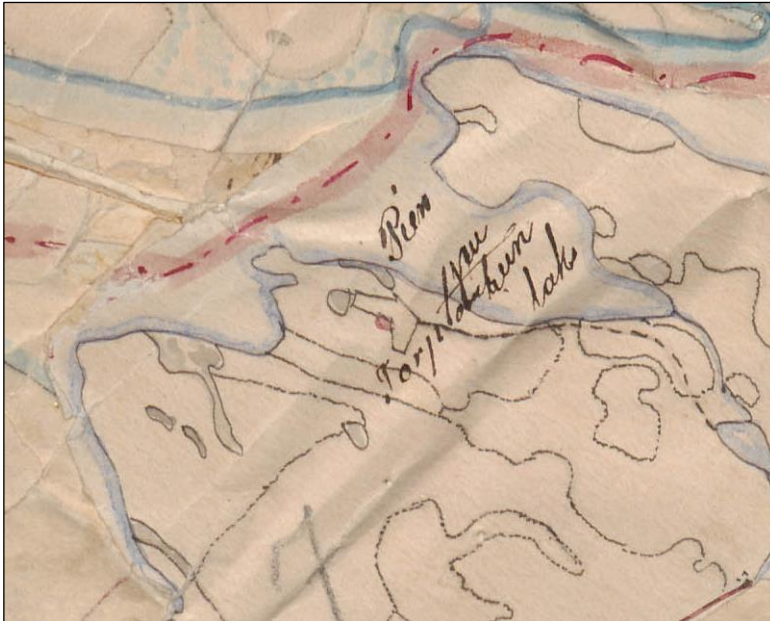
Lisäksi paikalla todettiin vaatimaton kiviaita, joka alkaa kohdassa N 6913665 E 602115 olevan ison kiven kupeesta ja päättyy lännessä kohtaan N 6913673 E 602078 (kartassa vihreällä). Sen leveys on 0,7–1 m ja korkeus 0,3 m. Aita on tasalakinen ja aivan suora. Sen päällä on vahva sammalpeite, ja rakenne erottuu ympäristöstään myös kasvillisuuden perusteella.

Rakennuksenpohja, röykkiöt ja kiviaita sijaitsevat niin suppealla alueella, että ne voitaneen liittää yhteen ja samaan asutusvaiheeseen.

Vuonna 1813 mitatussa isojakokartassa (kuva alla) paikalla ei missään lähistöllä ole rakennuksia, vaan alue on silkkää metsää (Nordenstreng 1813)

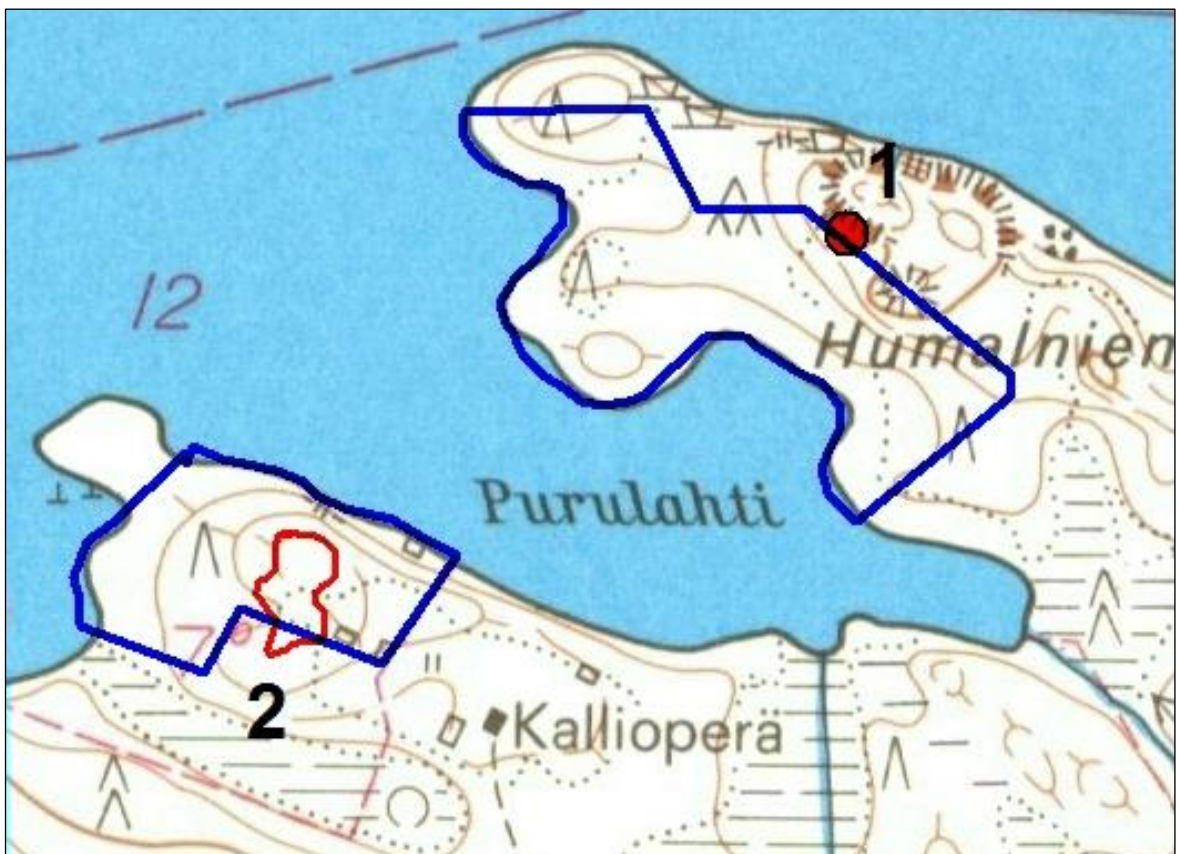


Ote kartasta Vihtarin isojakokartasta vuodelta 1813 (C14b:16/13–18). Maastossa havaittu historiallisen ajan asuinpaikka on punaisen ympyrän sisällä.



Ote pitäjänkartasta vuodelta 1847 (4212 09 Heinävesi). Torpan paikka punaisella. Maastossa havaitut asuinpaikan jäännökset sijaitsevat tästä länsiluoteeseen. Ylhäällä oikealla Humalniemi.

Vuoden 1847 pitäjänkarttaan (karttalehti 4212 09 Heinävesi) on samalle niemelle merkitty torpan pihapiiri (*torptomt*) ja sen pohjois- ja itäpuolelle ilmeinen peltokuvio. Pihapiirin paikka ei kuitenkaan ole nyt maastossa todetun rakennusjäännöksen kohdalla, vaan siitä satakunta metriä itäkaakkoon (suurin piirtein kohdassa N 913601 E 602140). Viimeksi mainitulla paikalla on rakennuksia vielä vuoden 1975 peruskartalla, ja myös maastossa todettiin samalla alueella melko moderneilta vaikuttaneita kivijalkoja. On myös huomionarvoista, että maastossa todetut rökkiöt eivät sovi pitäjänkartalle merkittyyn peltokuvioon – näyttää siltä, että inventoinnissa todetut jäännökset eivät ole samanaikaisia pitäjänkartan kanssa.



Ote peruskartalta vuodelta 1975 (4212 09 Heinävesi). Maastossa havaittu historiallisen ajan asuinpaikka 2 Purulahti rajattu punaisella. (1 Humalniemi kalliomaalaus)

Niemen tyvelle on merkitty *Kallionperä*-niminen asumus myös 1917 taloudelliselle kartalle (VI:10 Heinävesi; ks. myös Suomen taloudellinen kartta 89 Heinävesi 1940. Kartat sivulla 5), mutta kartan pienen mittakaavan vuoksi sen tarkka sijoittaminen on mahdotonta. Lienee kuitenkin todennäköistä, että pihapiiri on samalla paikalla kuin edeltävässä pitäjänkartassa ja myöhemmässä peruskartassa (josta ks. tarkemmin alla).

Vuoden 1975 peruskartalla (karttalehti 4212 09 Vihtari) niemen tyvellä on *Kallioperä*-nimisen tilan asuinrakennus, sen luoteispuolella kolme ulkorakennusta ja niiden ympärillä niittyä. Vuoden 2015 maastoinventoinnissa todettiin, että sama asuinrakennus on paikalla edelleen. Sen länsipuolella on ulkorakennus sekä etäämpänä luoteessa kahden ulkorakennuksen jäännökset. Kohdassa N 6913582 E 602150 on kivijalka lohkokivistä (välissä laastia tai betonia, koko 6 x 5 m, suurin korkeus 1,4 m). Kivijalassa on ikkuna- ja oviaukko. Kohdassa N 6913613 E 602148 havaittiin kivijalka, jossa metalliromua (kivijalan koko 7 x 7 m, korkeus 0,5 m). Jälkimmäinen on vuoden 1847 pitäjänkartan pihapiirin kohdalla tai sitä hyvin lähellä. Lisäksi todettiin aivan sen lähellä, kohdassa N 6913616 E 602163, raivausröykkiö jossa on tiiliä. Kolmea viimeksi mainittua rakennetta ei ilmeisen nuoren ikänsä vuoksi ole syytä pitää kiinteinä muinaisjäännöksinä.

Kuten edellä asutushistoriaa käsittelevässä kohdassa on todettu, paikalle ei ole merkitty asutusta 1700-luvun karttoihin. Maastossa todetut röykkiöt ja rakennuksenjäännös eivät ole tunnistettavissa 1800-luvun tai sitä nuoremmista kartoista. On mahdollista, että rakennuksenjäännös on kartoissa näkymätön, mutta karttojen ikäinen rakennus (esim. riihi). Käytettävissä olevan aineiston valossa vaikuttaa kuitenkin todennäköisemmältä, että kyseessä on vanhinta karttoihin merkittyä asutusta vanhempi käyttövaihe. Kohdetta on syytä pitää kiinteänä muinaisjäännöksenä.



Sammalpeitteistä matalaa kiviaitaa. Idästä.



Röykkiö (2) kohdassa N 6913648 E 602107. Lounaasta (vas.). Rakennuksenjännöksen tulisija. Koillises-
ta (oik.)

Valokuvat



Rakennuksen jännöksen kiviseinää myöhäiseltä historialliselta ajalta Kallioperän tilasta luoteeseen.



Ryteikköistä ja kivistä metsämaastoa Kallioperän tilan tilasta luoteeseen, Sihvakaslahden edustalla.



Ryteikköistä ja kivistä metsämaastoa Kallioperän tilan tilasta luoteeseen, Sihvakaslahden edustalla.



Kivistä moreeniaastoa RA-alueella Luuvelahden edustalla, puronotkon itäpuolella.



Erittäin kivistä metsämaastoa RA-alueella Luuvelahden edustalla, puronotkon länsipuolella.



Viettävää ja kivistä moreenimaastoa RA-alueen keskivaiheilla Luuvelahden edustalla.



Metsänhakuun jäljiltä osin paljastunutta kivennäismaata Humalniemen RA-alueen keskivaiheilla.

Liite, tutkitut alueet

Muinaisjäänösinventoinnissa koko tutkimusalue arvoitiin, tutkimuksen pääpaino oli RA-alueilla. Tarkemmin maastossa tarkastetut alueen on merkitty karttaan violetilla. Tutkimusalueen rajaus on vihreällä, RA-alueiden rajaus on ohuella sinisellä viivalla.

